

報道関係者各位

2013年1月9日

## 2012年12月の概況及び2012年年間取引高等について

### 2012年12月の1日平均取引高は前月より3.8%減少

2012年12月の当社市場の1日平均取引高は、金標準（前月比5.6%増の58,844枚）やゴム（前月比4.8%増の9,184枚）が増加したものの、原油（前月比17.3%減の4,458枚）やガソリン（前月比28.3%減の8,121枚）、金ミニ（前月比17.2%減の9,257枚）等で大きく減少したことから、全体では前月比3.8%減の110,110枚となりました。

これは、欧州の財政問題等、世界的な金融不安を背景にマーケットでの取引が手控えられていることや、トレーダーがクリスマス休暇に入ったことなどが影響したと考えられます。

なお、12月末時点の全商品合計取組高は353,513枚となり、先月末時点より1,548枚減少しました。

### 2012年の年間取引高は前年より19.5%減少

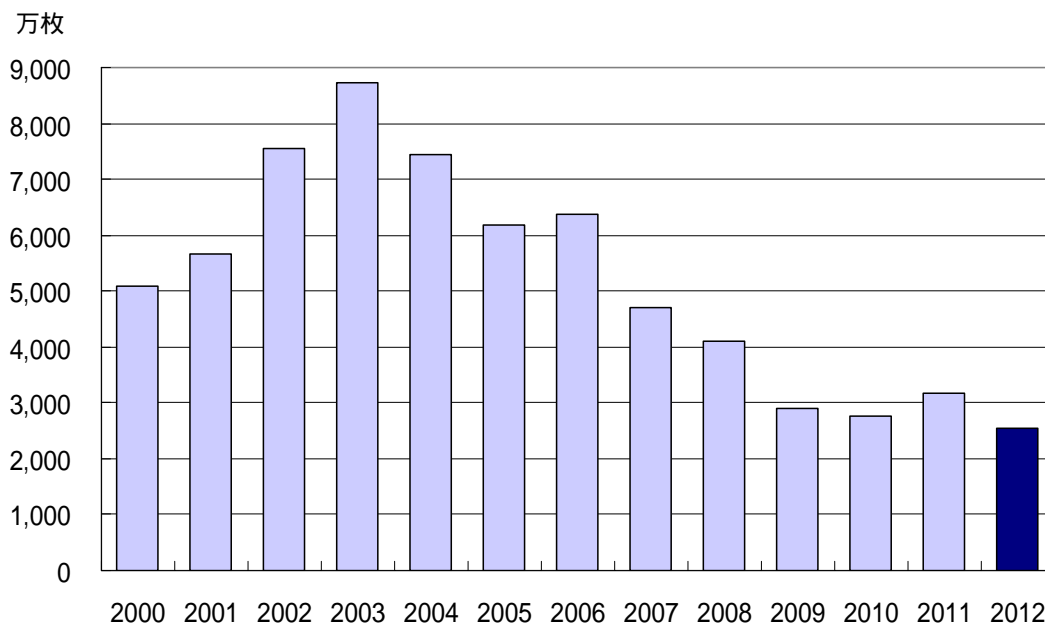
2012年1月から12月の年間取引高は、前年比19.5%減少の25,479,111枚となりました。また、年間の取引金額（約定総代金）は76兆7947億8105万7000円となり、前年比で約20%減少しました。

昨年は、依然として解決を見せない欧州債務問題、またそれに端を発した世界経済の鈍化に対する懸念等から、金融・商品市場においては市場参加者の不安が一層高まった年となりました。マーケットでは4月以降リスクオフの傾向が続き、当社市場においても取引が手控えられ、一昨年回復を見せた年間取引高が再び減少に転じるなど厳しい一年となりました。

また、2012年末時点の全商品合計取組高（353,513枚）は、2011年末時点と比べ、29,712枚の増加となりました。

取引高等の詳細につきましては、以下のグラフ及び添付資料をご覧ください。

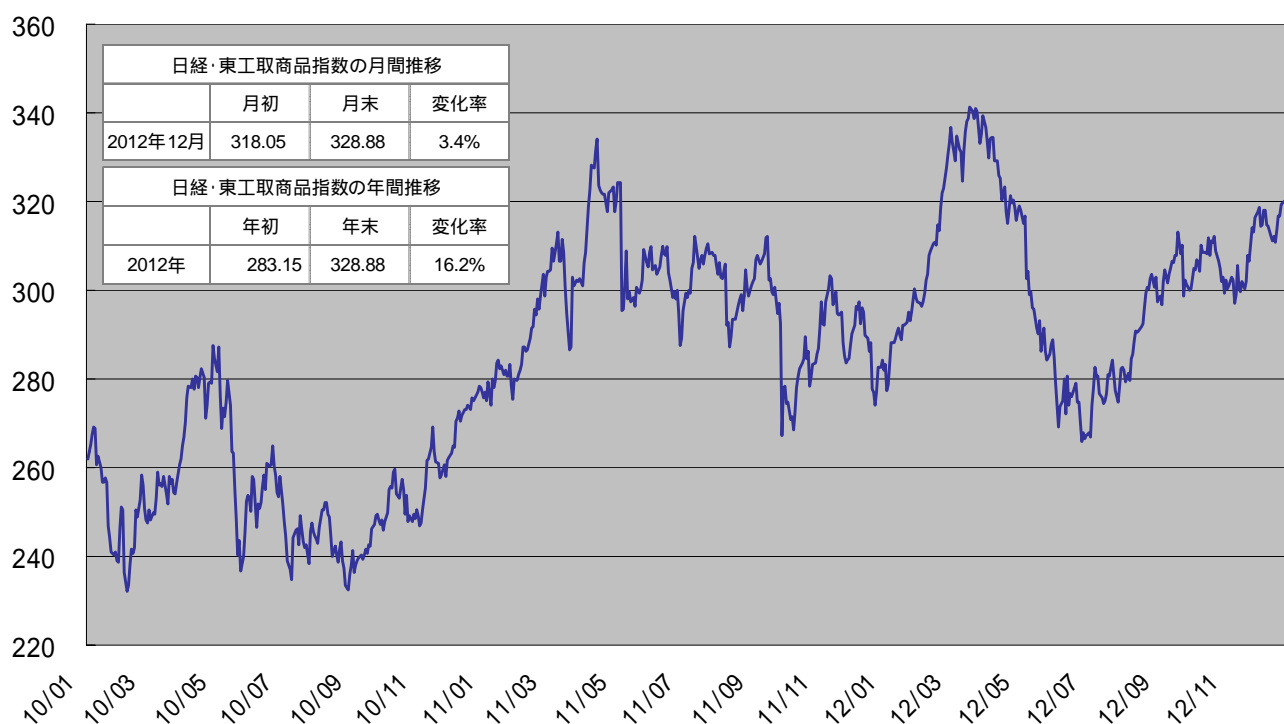
## 東京工業品取引所 年間取引高推移



年	年間取引高(枚)
2000	50,851,882
2001	56,538,245
2002	75,413,190
2003	87,252,219
2004	74,511,734
2005	61,814,289
2006	63,686,701
2007	47,070,169
2008	41,026,955
2009	28,881,948
2010	27,636,367
2011	31,670,031
2012	25,479,111

ポイント

## 日経・東工取商品指数の推移



## 2012 年度中間決算について

この度、2012年度の中間決算を取り纏めましたのでご報告いたします。

### 【連結】

連結経営成績については、経常損失が1億82百万円となりました。

前年同期は、1億77百万円の経常利益を計上しましたが、当中間期は、当社の日平均出来高枚数が、欧州債務問題の行方、米国における景気動向の不透明さ等を背景としたリスク資産からの資金退避の動きが見られたことなどで前年同期比39千枚減少し、営業収益が3億80百万円ほど減少したため、経常損失を余儀なくされました。

特別損益は無く、税引前中間純損失は1億82百万円となり、法人税等及び少数株主利益控除後の中間純損失は2億36百万円となりました。

連結財政状態については、総資産は1,486億90百万円、純資産は111億90百万円となりました。純資産の前期末からの減少の主な要因は、中間純損失によるものです。

### 【個別】

個別経営成績については、営業収益は定率参加料収入の減少により前年同期比4億2百万円減の13億32百万円、営業費用は経費節減に尽力した結果、同比1億20百万円減の17億20百万円、営業損失は同比2億82百万円増の3億87百万円となりました。

経常損失は前年同期比2億50百万円増の2億54百万円、中間純損失も同比2億51百万円増の2億56百万円となりました。

前年同期は、経常損失が4百万円、中間純損失が5百万円と、ほぼ収支均衡しておりましたが、当中間期は、主に出来高の減少によって、損益が悪化しました。

個別財政状態については、総資産は石油受渡代金の減少により前期末比21億55百万円減の157億42百万円、純資産は中間純損失により2億57百万円減の87億45百万円となりました。

詳細は当社ホームページをご参照ください。

URL : <http://www.tocom.or.jp/jp/profile/ir/yuuhou.html>

## 株式会社日本商品清算機構の完全子会社化について

当社は、2012年12月21日、株式会社日本商品清算機構（JCCH）の株式を追加取得し、同社を完全子会社としましたので、お知らせいたします。

今後は当社とJCCHが一体となって業務運営を行えるというメリットを活かし、クリアリング機能の整備・強化に努め、より一層の市場の信頼性の向上を目指します。

## 日経・東工取商品指数の名称変更について

当社と日本経済新聞社は、2009年から共同で算出している「日経・東工取商品指数」について、2013年2月12日に東京工業品取引所（略称「東工取」）が東京商品取引所（略称「東商取」）に商号を変更することにあわせて、同日付で「日経・東商取商品指数」に名称を変更致します。

なお、英語名称「Nikkei-TOCOM Commodity Index」については変更ありません。詳細は下記をご参照ください。

### 記

変更予定日：2013年2月12日（火）

東京工業品取引所が主務大臣の認可を受け、2013年2月12日に農産物・砂糖市場を開設することを前提としています。

旧指数名称	新指数名称
日経・東工取商品指数	日経・東商取商品指数
<b>(日経・東工取サブ商品指数)</b>	<b>(日経・東商取サブ商品指数)</b>
日経・東工取期近限月商品指数	日経・東商取期近限月商品指数
日経・東工取貴金属指数	日経・東商取貴金属指数
日経・東工取石油指数	日経・東商取石油指数
日経・東工取金指数	日経・東商取金指数
日経・東工取銀指数	日経・東商取銀指数
日経・東工取白金指数	日経・東商取白金指数
日経・東工取パラジウム指数	日経・東商取パラジウム指数
日経・東工取アルミニウム指数	日経・東商取アルミニウム指数
日経・東工取ガソリン指数	日経・東商取ガソリン指数
日経・東工取灯油指数	日経・東商取灯油指数
日経・東工取原油指数	日経・東商取原油指数
日経・東工取ゴム指数	日経・東商取ゴム指数
<b>(日経・東工取レバレッジ指数)</b>	<b>(日経・東商取レバレッジ指数)</b>
日経・東工取商品レバレッジ指数	日経・東商取商品レバレッジ指数
日経・東工取期近限月商品レバレッジ指数	日経・東商取期近限月商品レバレッジ指数
日経・東工取貴金属レバレッジ指数	日経・東商取貴金属レバレッジ指数
日経・東工取石油レバレッジ指数	日経・東商取石油レバレッジ指数
日経・東工取金レバレッジ指数	日経・東商取金レバレッジ指数
日経・東工取銀レバレッジ指数	日経・東商取銀レバレッジ指数
日経・東工取白金レバレッジ指数	日経・東商取白金レバレッジ指数

日経・東工取パラジウムレバレッジ指数	日経・東商取パラジウムレバレッジ指数
日経・東工取ガソリンレバレッジ指数	日経・東商取ガソリンレバレッジ指数
日経・東工取灯油レバレッジ指数	日経・東商取灯油レバレッジ指数
日経・東工取原油レバレッジ指数	日経・東商取原油レバレッジ指数
日経・東工取ゴムレバレッジ指数	日経・東商取ゴムレバレッジ指数
<b>(日経・東工取インバース指数)</b>	<b>(日経・東商取インバース指数)</b>
日経・東工取商品インバース指数	日経・東商取商品インバース指数
日経・東工取期近限月商品インバース指数	日経・東商取期近限月商品インバース指数
日経・東工取貴金属インバース指数	日経・東商取貴金属インバース指数
日経・東工取石油インバース指数	日経・東商取石油インバース指数
日経・東工取金インバース指数	日経・東商取金インバース指数
日経・東工取銀インバース指数	日経・東商取銀インバース指数
日経・東工取白金インバース指数	日経・東商取白金インバース指数
日経・東工取パラジウムインバース指数	日経・東商取パラジウムインバース指数
日経・東工取ガソリンインバース指数	日経・東商取ガソリンインバース指数
日経・東工取灯油インバース指数	日経・東商取灯油インバース指数
日経・東工取原油インバース指数	日経・東商取原油インバース指数
日経・東工取ゴムインバース指数	日経・東商取ゴムインバース指数

日経・東工取アルミニウム指数は、2010年1月以降算出を休止している。

以上

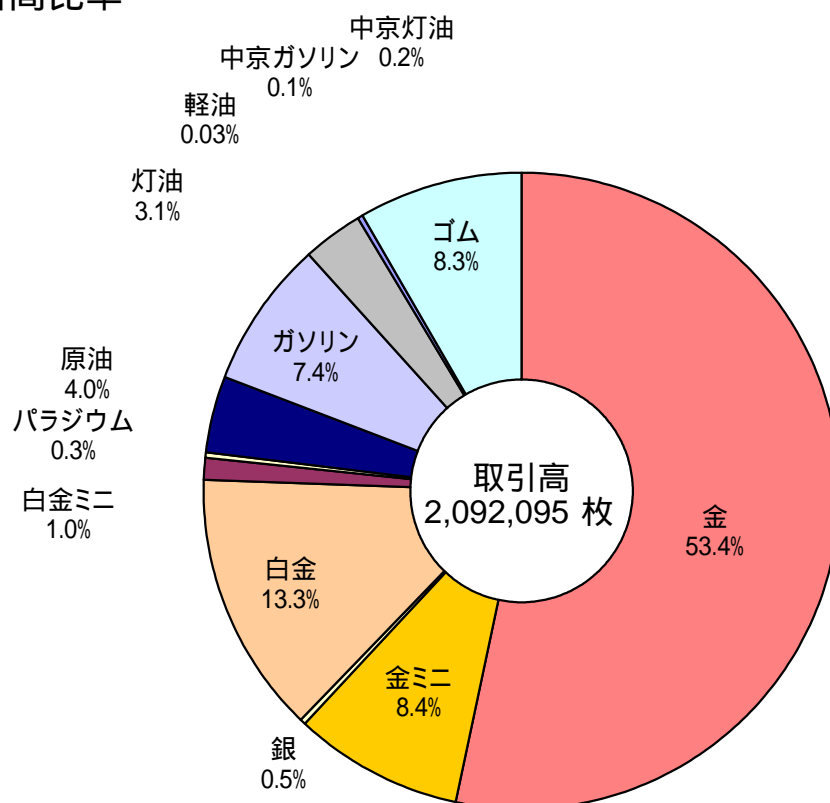
## 2012年12月 東京工業品取引所 取引高

	月間合計取引高 1		1日平均取引高 1			1日平均取引高(比率)	
	2012年12月	2012年11月	2012年12月	2012年11月	2011年12月	前月比	前年同月比
金	1,118,035	1,169,694	58,844	55,700	58,151	105.64%	101.19%
金ミニ	175,889	234,879	9,257	11,185	15,407	82.77%	60.08%
銀	9,627	11,030	507	525	499	96.47%	101.51%
白金	278,249	340,166	14,645	16,198	12,146	90.41%	120.58%
白金ミニ	20,125	25,343	1,059	1,207	1,205	87.77%	87.93%
パラジウム	6,631	5,343	349	254	339	137.17%	102.98%
原油	84,695	113,207	4,458	5,391	5,190	82.69%	85.89%
ガソリン	154,308	237,806	8,121	11,324	7,973	71.72%	101.86%
灯油	63,831	73,211	3,360	3,486	3,596	96.37%	93.43%
軽油	717	790	38	38	38	100.31%	98.94%
中京ガソリン	2,070	5,070	109	241	210	45.13%	51.92%
中京灯油	3,423	3,971	180	189	215	95.27%	83.98%
ゴム	174,495	184,095	9,184	8,766	7,520	104.76%	122.13%
金取引	0	0	0	0	0	-	-
<b>合計</b>	<b>2,092,095</b>	<b>2,404,605</b>	<b>110,110</b>	<b>114,505</b>	<b>112,492</b> <sup>2</sup>	<b>96.16%</b>	<b>97.88%</b>

1 最終決済分を含む

2 日経・東工取商品指数先物取引(限日・限月)を含んでいるため各商品の合計とは一致しない

### 商品別取引高比率



## 2012年 東京工業品取引所 年間取引高

	年間取引高 1		前年比 (増減比)	
	2012年	2011年		
金	11,895,357	16,075,145	-4,179,788	-26.0%
金ミニ	2,814,289	3,312,107	-497,818	-15.0%
銀	120,436	373,445	-253,009	-67.8%
白金	3,489,874	3,455,529	34,345	1.0%
白金ミニ	314,882	287,322	27,560	9.6%
パラジウム	59,934	110,163	-50,229	-45.6%
原油	1,285,388	1,297,512	-12,124	-0.9%
ガソリン	2,390,679	2,462,261	-71,582	-2.9%
灯油	746,163	900,700	-154,537	-17.2%
軽油	9,787	11,314	-1,527	-13.5%
中京ガソリン	61,919	65,225	-3,306	-5.1%
中京灯油	38,232	52,213	-13,981	-26.8%
ゴム	2,251,817	3,259,984	-1,008,167	-30.9%
指数(限日) 2	353	7,075	-6,722	-95.0%
指数(限月) 3	1	36	-35	-97.2%
金オプション	0	0	-	-
<b>合計</b>	<b>25,479,111</b>	<b>31,670,031</b>	<b>-6,190,920</b>	<b>-19.5%</b>

1 最終決済分を含む

2 日経・東工取商品指数先物取引(限日)は2012年2月28日取引終了

3 日経・東工取商品指数先物取引(限月)は2011年5月2日取引開始、2012年9月28日取引休止

## 2012年商品別取引高比率

