

報道関係者各位

2015年10月5日

## 2015年9月の概況等について

### 2015年9月のドバイ原油の一日平均取引高・月間取引高が過去最高を記録 2015年度上半期のドバイ原油の取引高も前年同期比407.1%増と大幅に増加

2015年9月の当社市場の一日平均取引高は、ドバイ原油が過去最高となる20,325枚（前月比23.8%増）を記録した一方で、金（前月比14.9%減の31,519枚）や白金（前月比8.7%減の17,638枚）が減少したことから、全体では前月比4.0%減の109,962枚となりました。

ドバイ原油については、月内においてボラティリティが比較的高く推移したこともあり、一日平均取引高及び月間取引高（386,181枚）が過去最高となりました。（これまでの最高は2002年3月、一日平均取引高17,736枚、月間取引高354,718枚）

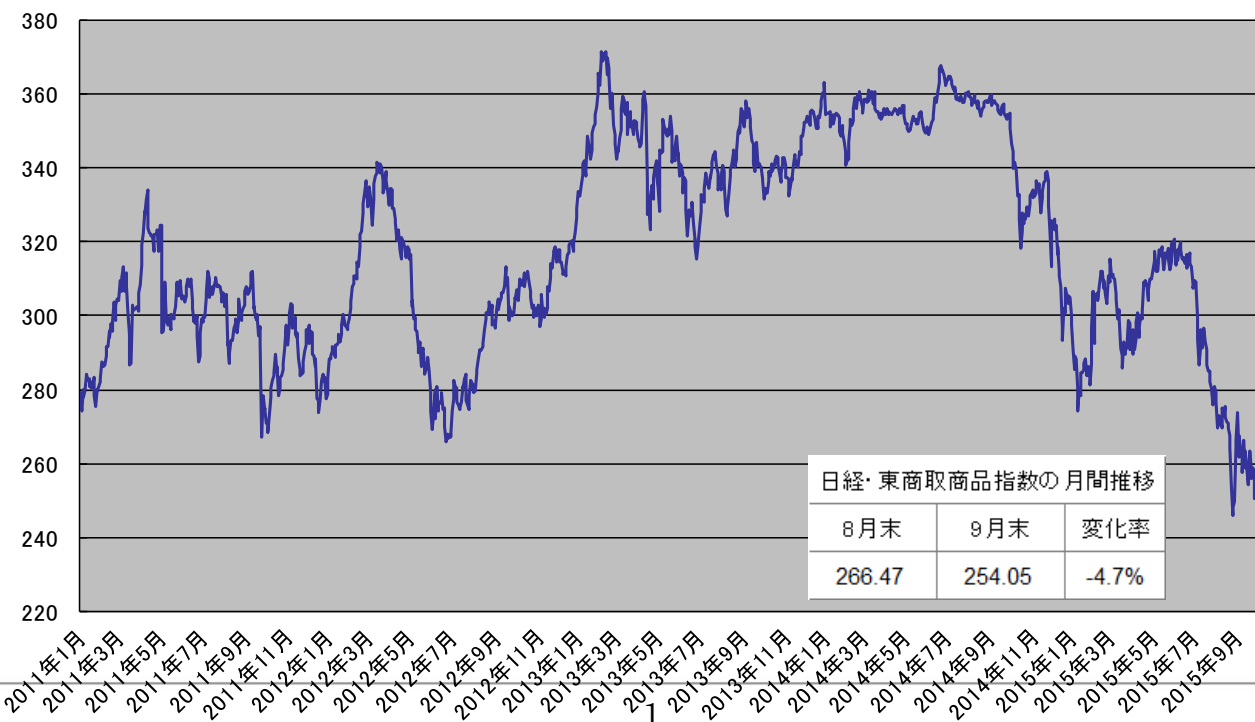
なお、9月末時点の全商品合計取組高は、前月末比4.8%減の391,370枚でした。

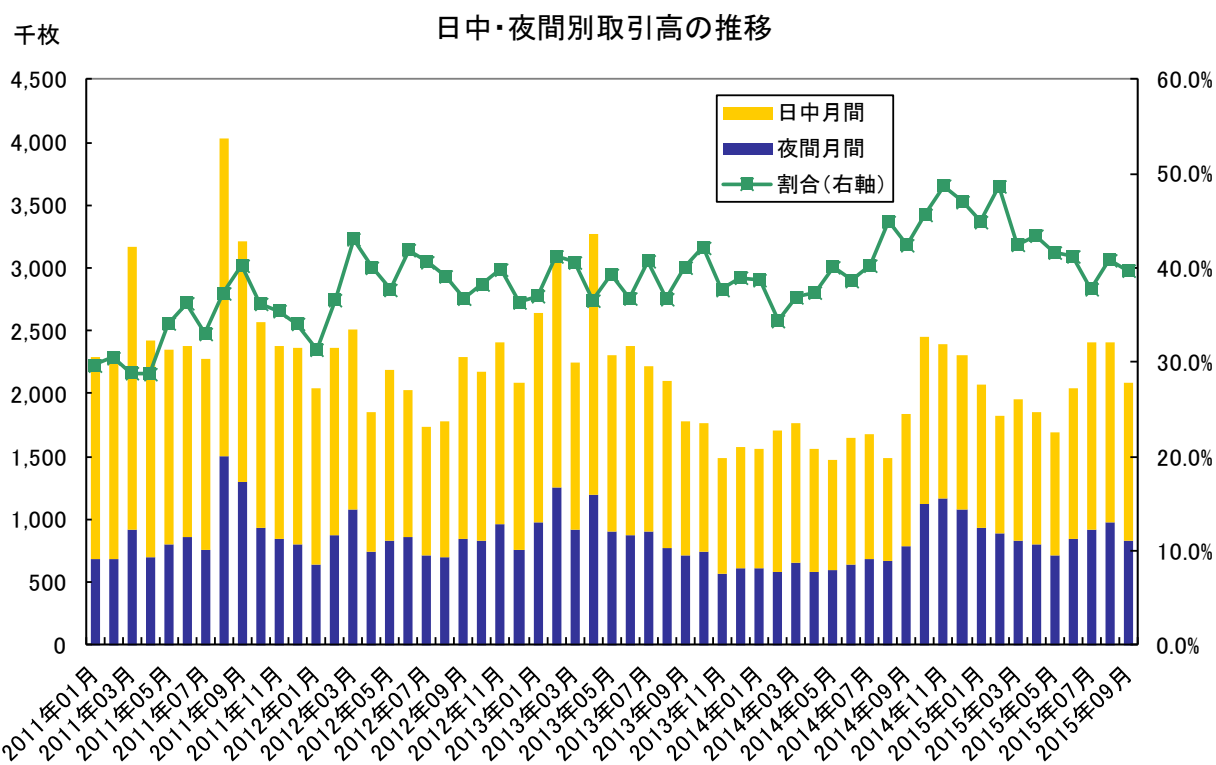
また、2015年上半期（4月-9月）の取引高は、2015年5月に上場した東京ゴールドスポット100が寄与したほか、ドバイ原油が前年同期比407.1%増と大幅に増加したことなどから、前年同期比29.0%増の12,496,809枚となりました。ドバイ原油が大幅に増加した背景としては、ボラティリティが高く推移したことや、当社の原油指数に連動する原油のETNの取引が好調であったことなどが考えられます。

取引高等の詳細については、添付資料をご覧ください。

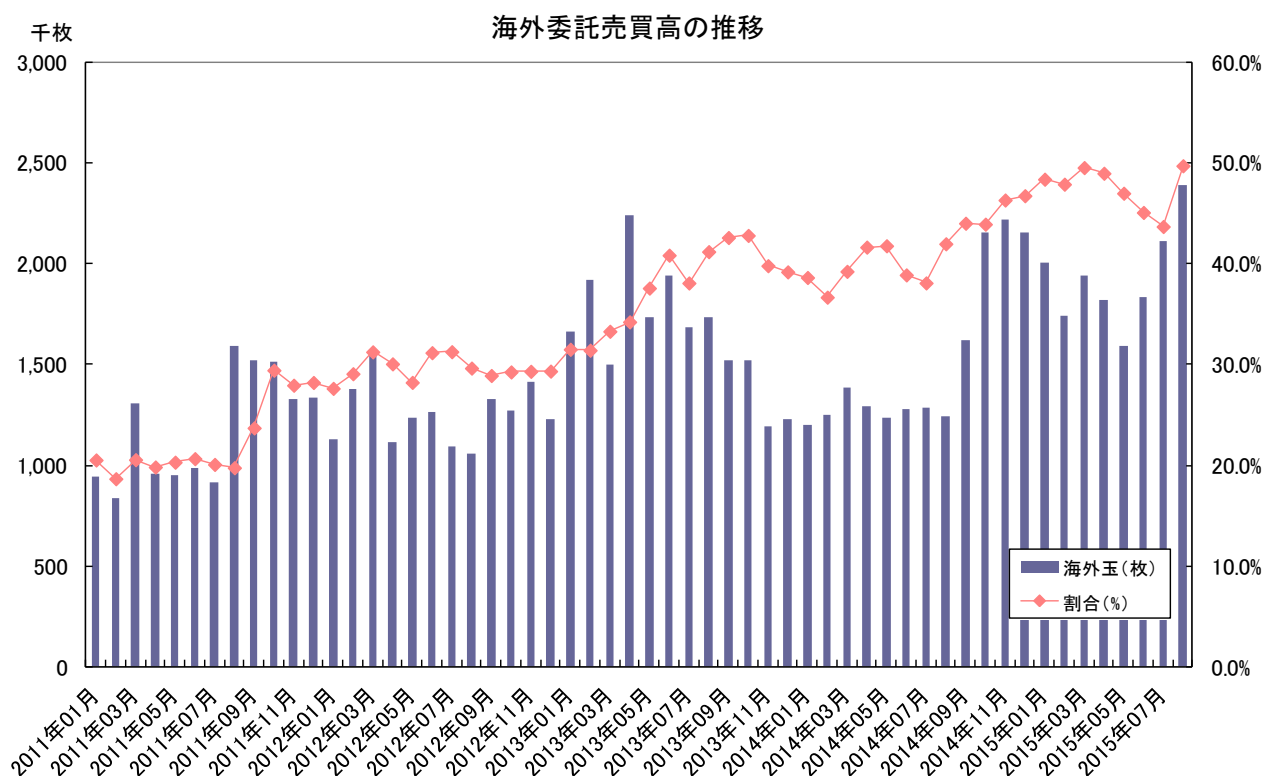
ポイント

日経・東商取商品指数の推移





2015年9月の夜間立会における取引高は830,763枚で、日中・夜間立会全体に占める割合は39.8%でした。



2015年8月中の海外からの委託売買高(2,394,206枚)及び全体の売買高(4,811,704枚)に占める割合(49.8%)が過去最高を記録しました。なお、これまでの最高は、海外からの委託売買高については2013年4月の2,244,433枚、また、全体に占める割合については2015年3月の49.6%でした。

## 日経・東商取商品指数の月間騰落率ランキング

		9月30日	前月末比	月間騰落率
1	日経・東商取パラジウム指数	167.38	18.61	12.5%
2	日経・東商取とうもろこし指数	89.15	2.14	2.5%
3	日経・東商取農産物・砂糖指数	88.22	1.20	1.4%
4	日経・東商取一般大豆指数	90.84	0.11	0.1%
5	日経・東商取銀指数	292.78	-0.42	-0.1%
6	日経・東商取金指数	318.68	-5.15	-1.6%
7	日経・東商取貴金属指数	254.97	-5.27	-2.0%
8	日経・東商取灯油指数	175.11	-7.36	-4.0%
9	日経・東商取ガソリン指数	165.33	-6.96	-4.0%
10	日経・東商取期近限月商品指数	328.12	-15.85	-4.6%
11	日経・東商取商品指数	254.05	-12.42	-4.7%
12	日経・東商取工業品指数	251.45	-13.04	-4.9%
13	日経・東商取石油指数	185.83	-10.62	-5.4%
14	日経・東商取小豆指数	66.86	-4.17	-5.9%
15	日経・東商取ゴム指数	75.88	-4.91	-6.1%
16	日経・東商取原油指数	226.65	-17.80	-7.3%
17	日経・東商取白金指数	206.29	-21.90	-9.6%

※ 日経・東商取レバレッジ指数及び日経・東商取インバース指数はランキングに含んでいません。

### 「市場構造分析」の公表について

今般、当社は、上場商品に係る情報提供を充実することで、当社の市場構造について市場参加者等のよりの確な把握に資するため、当社ホームページの相場情報の中に「市場構造分析」のページを新たに加えました。

これは、上場商品ごとに、1日平均出来高、1日平均売買高及び月末取組高を様々な区分（時間帯別・属性別・国別）で時系列に取りまとめたものです。

当該情報については、月1回（毎月21日頃）更新します。

<参照先>

相場情報ページ (<http://www.tocom.or.jp/jp/souba/index.html>) 右下の「市場構造分析」をご参照ください。

# 2015年9月 東京商品取引所 取引高

	月間合計取引高 ※		1日平均取引高 ※			1日平均取引高 (比率)	
	2015年9月	2015年8月	2015年9月	2015年8月	2014年9月	前月比	前年同月比
金	598,859	777,910	31,519	37,043	39,621	85.09%	79.55%
金ミニ	92,901	115,108	4,890	5,481	5,327	89.22%	91.80%
東京ゴールドスポット100	231,418	266,938	12,180	12,711	-	95.82%	-
銀	4,165	5,375	219	256	257	85.55%	85.21%
白金	335,128	405,498	17,638	19,309	19,622	91.35%	89.89%
白金ミニ	24,308	30,147	1,279	1,436	1,430	89.07%	89.44%
パラジウム	3,606	6,389	190	304	498	62.50%	38.15%
ドバイ原油	386,181	344,845	20,325	16,421	3,360	123.77%	604.91%
東京バージガソリン	133,921	134,304	7,048	6,395	6,595	110.21%	106.87%
東京バージ灯油	26,026	30,924	1,370	1,473	2,455	93.01%	55.80%
東京バージ軽油	0	0	0	0	2	-	-
中京ローリーガソリン	1,818	1,440	96	69	74	139.13%	129.73%
中京ローリー灯油	681	377	36	18	54	200.00%	66.67%
ゴム	205,687	217,619	10,826	10,363	9,672	104.47%	111.93%
とうもろこし	29,279	49,174	1,541	2,342	2,155	65.80%	71.51%
大豆	13,605	18,046	716	859	804	83.35%	89.05%
小豆	1,692	1,758	89	84	114	105.95%	78.07%
金オプション	0	0	0	0	0	-	-
<b>合計</b>	<b>2,089,275</b>	<b>2,405,852</b>	<b>109,962</b>	<b>114,564</b>	<b>92,040</b>	<b>95.98%</b>	<b>119.47%</b>

※ 最終決済分を含む。

商品別取引高比率

